

BORGATA-GIARDINO "GARBATELLA"

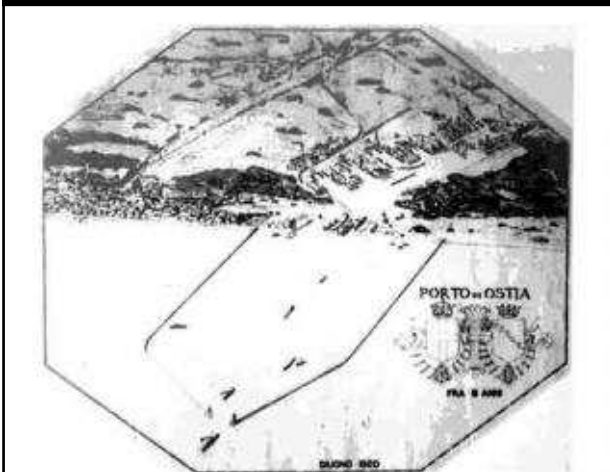




**LA MANO AU... RE VITTORIO EMANUELE III
L'ENTE AUTONOMO PER LO SVILUPPO MARITTIMO E INDUSTRIALE
E L'ISTITUTO DELLE CASE POPOLARI DI ROMA
CON LA COLLABORAZIONE DELLE COOPERATIVE DI LAVORO
... ECONOMICO DELLA CAPITALE
QUESTO APRICO QUARTIERE FONDATA OGGI XVIII FEBBRAIO MCMXX**



Paolo Orlando e il re Vittorio Emanuele III alla posa della prima pietra del nuovo porto di Ostia Nuova . febbraio 1920



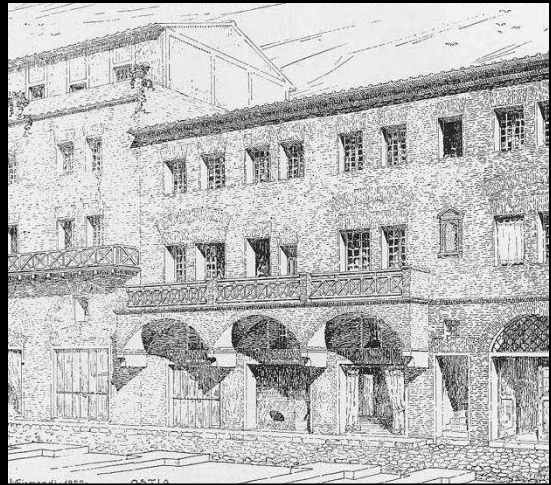
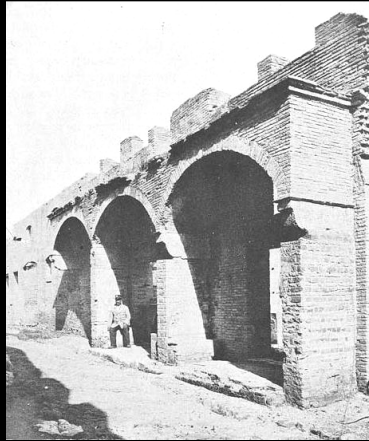
SMIR, progetto per il nuovo porto di Ostia Nuova



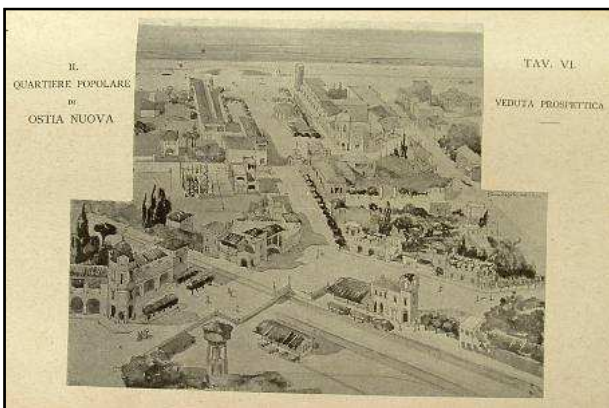
Ostia antica
casa del Termoplio



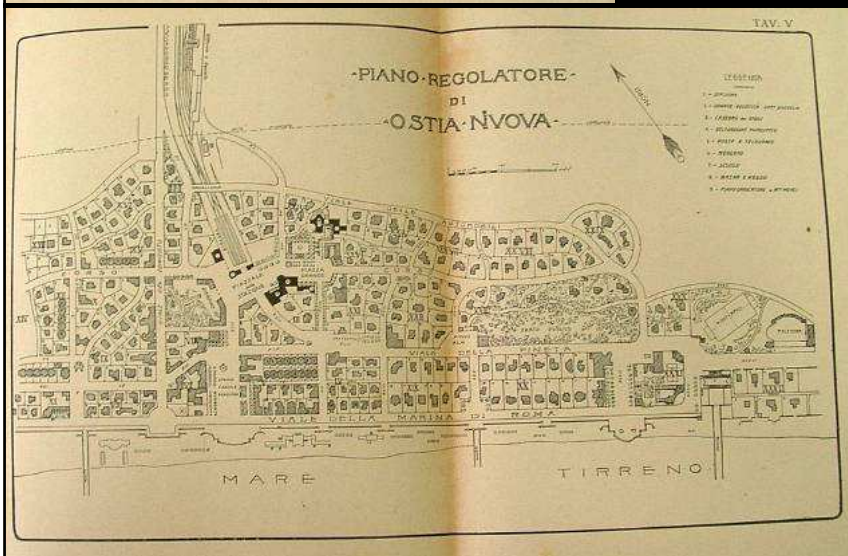
Guido Calza (a sinistra) e Italo Gismondi



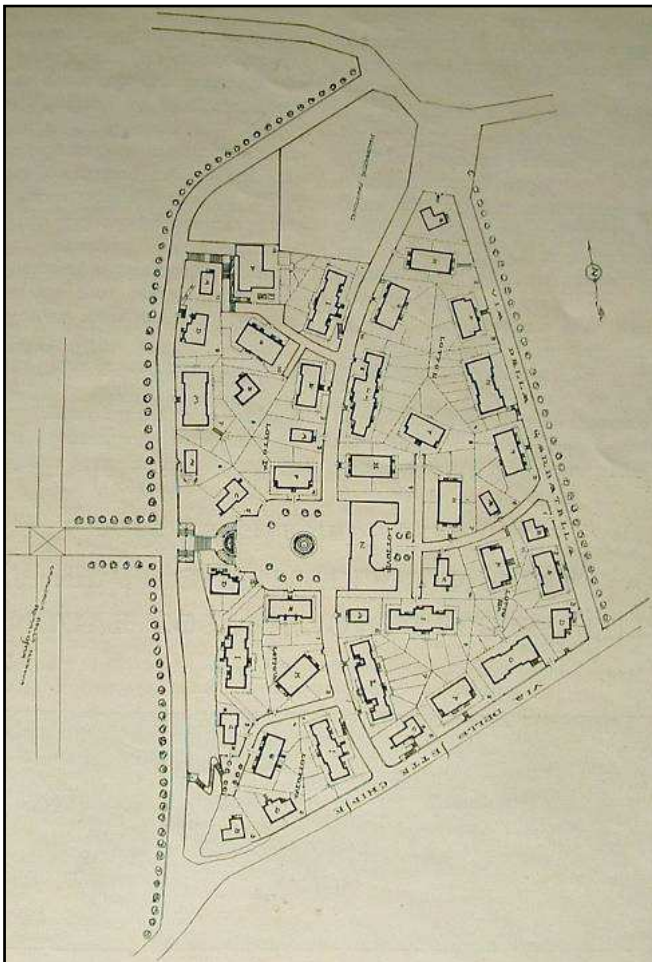
ricostruzione di Italo Gismondi



Associazione Artistica tra i Cultori di Architettura
 piano per Ostia Nuova, 1916



autori del piano: G. Giovannoni
 (presidente Aacar)
 con A.U. Beretta, R. Consiglio,
 V. Fasolo, A. Foschini, V. Leonardi,
 G. Magni, F. Mora, T. Passatelli,
 A. Petrigiani, M. Piacentini,
 G. Rebecchini, P. Rem-Picci,
 G.B. Stirletti



primo lotto
1920-1923

ideatori: Paolo Orlando (presidente SMIR)
Innocenzo Costantini e Massimo Piacentini (ICP)
Gustavo Giovannoni (presidente Associazione
Artistica tra i Cultori di Architettura)

progettisti del piano: Gustavo Giovannoni e
Massimo Piacentini

soluzioni planimetriche e disposizioni di insieme:
Innocenzo Costantini

progetti edifici di maggior mole: Innocenzo Sabbatini
(tipi M, N, O), Carlo Palmerini (tipo P = demolito)
progetti casette per sobborghi giardino - tipi A-L:
Felice Nori, Carlo Palmerini, Plinio Marconi (anche
direzione lavori e scalinata)

44 fabbricati (per 190 alloggi e 713 vani) su un
terreno di circa 35.000 mq

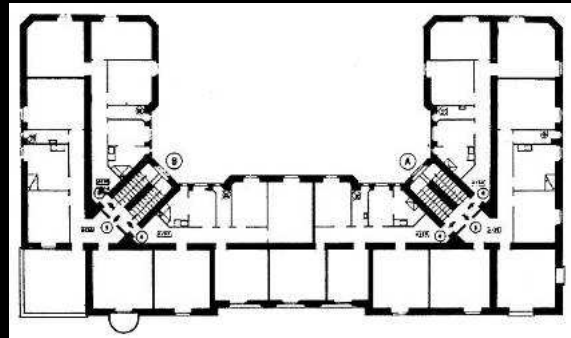




- edifici di maggior mole
- casette a divisione orizzontale
- casette a divisione verticale



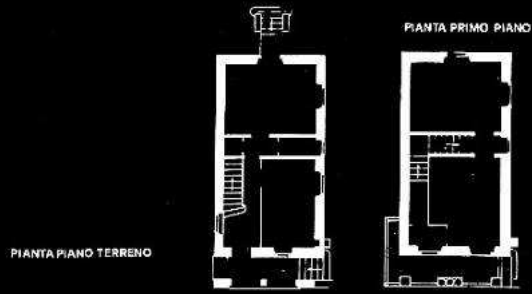
edificio di maggior mole
 lotto 5 – tipo N - 1920
 Innocenzo Sabbatini





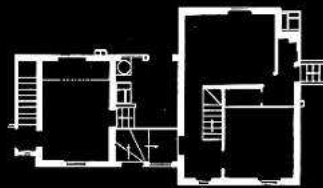


tipo A

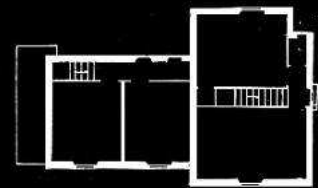


tipo A

casette per sobborghi-giardino
a divisione verticale



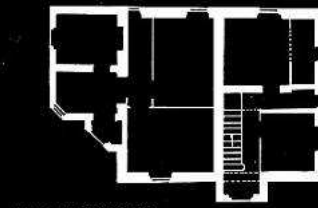
PIANTA PIANO TERRENO



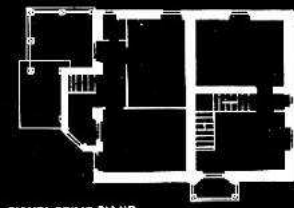
PIANTA PRIMO PIANO

tipo c

tipo D



PIANTA PIANO TERRENO



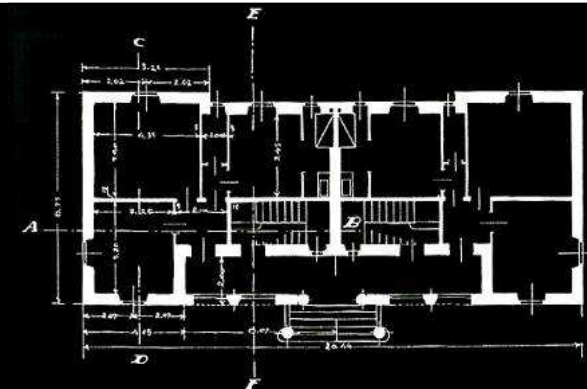
PIANTA PRIMO PIANO

tipo D





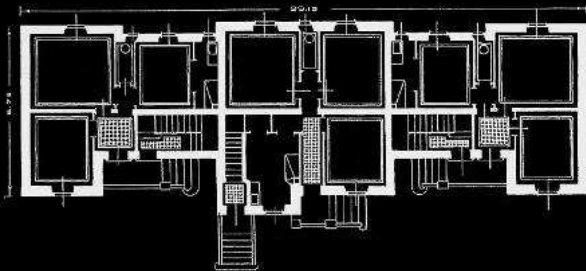
casette per sobborghi-giardino
a divisione orizzontale



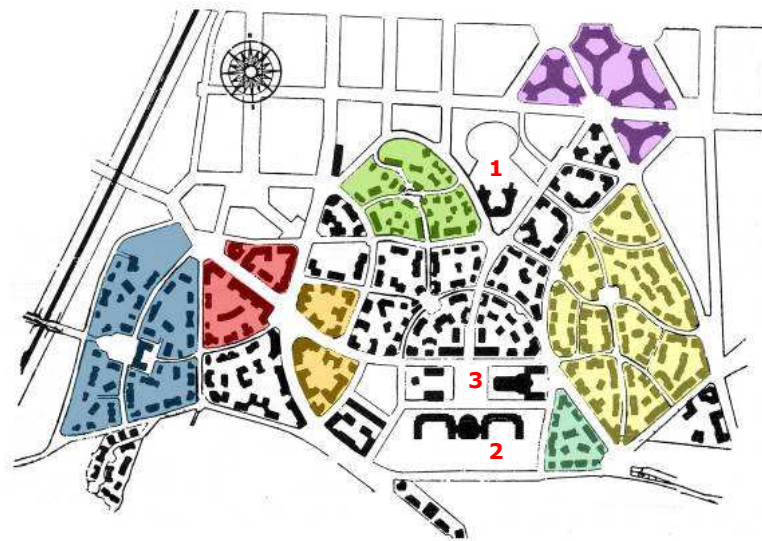
tipo E



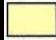



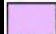


tipo I





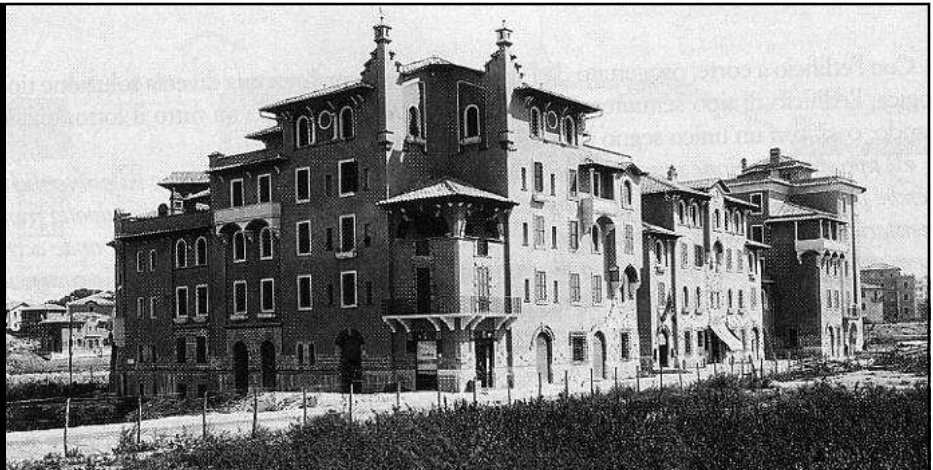


- | | | |
|---|--|--|
|  | primo nucleo - 1920-1923 | 1. casa dei bambini - 1928-1930
Innocenzo Sabbatini |
|  | secondo nucleo - 1923-1926 | 2. scuola elementare - 1930
G. Brunetto |
|  | quartiere per baraccati - 1925-1927 | 3. chiesa S. Francesco Saverio - 1931-1933
Alberto Calza Bini |
|  | terzo nucleo - 1926-1930 | |
|  | case a riscatto - 1926-1927 | |
|  | case modello - lotto 24 - 1929 | |
|  | alberghi suburbani - 1927-1928 - 1931-1932 | |

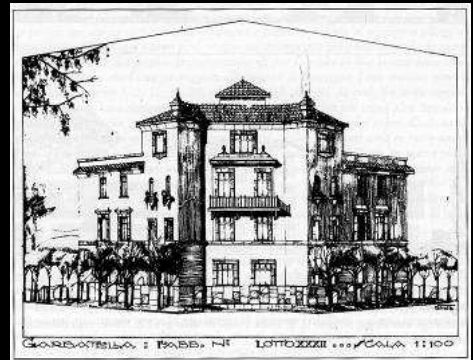
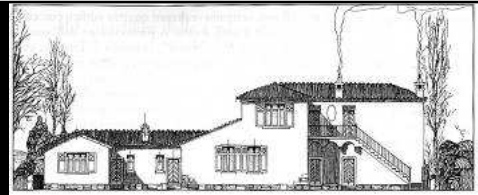
secondo nucleo - 1923-1926

lotto 8

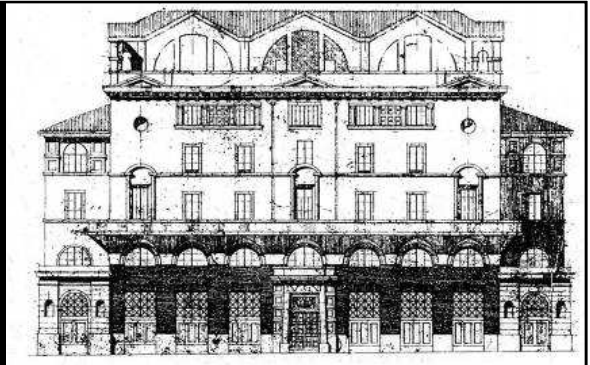
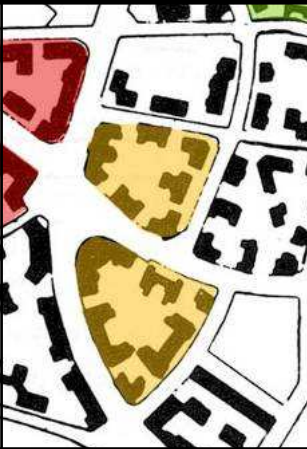
edificio a corte semintensivo e
semieconomico
Plinio Marconi



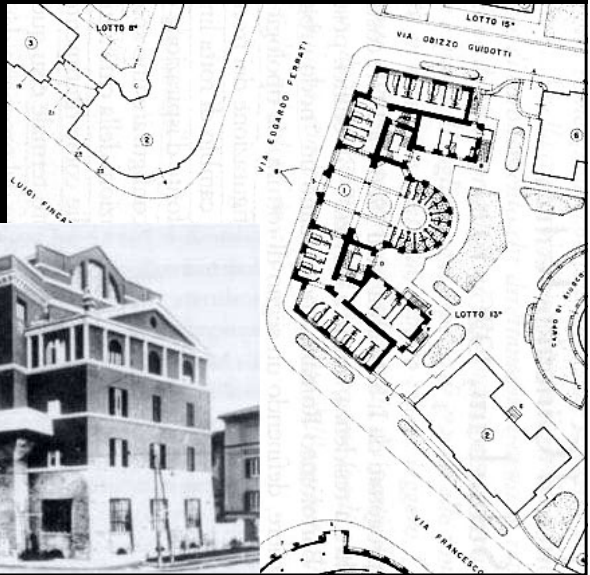
quartiere per baraccati
1925-1927
casette a padiglione e edifici di
maggior mole
Gian Battista Trotta



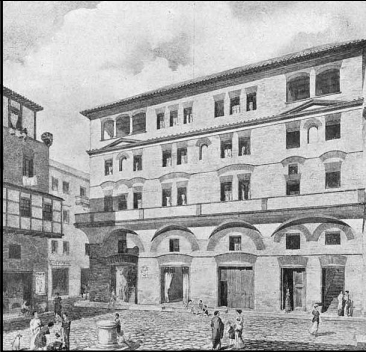
terzo nucleo - 1926-1930
lotti 12-13

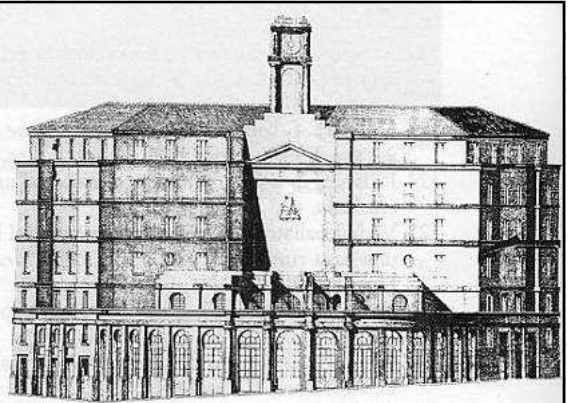
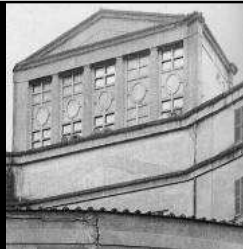


bagni pubblici
con residenze e studi per artisti
1926-1928
Innocenzo Sabbatini

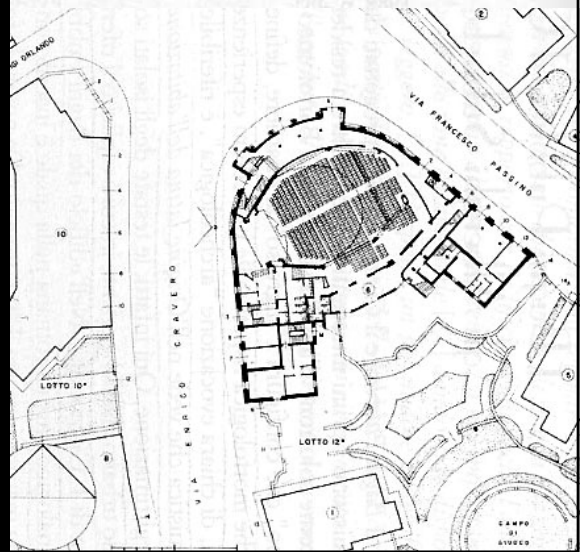


casa di Diana
restituzione di Italo Gismondi
da G. Calza 1923

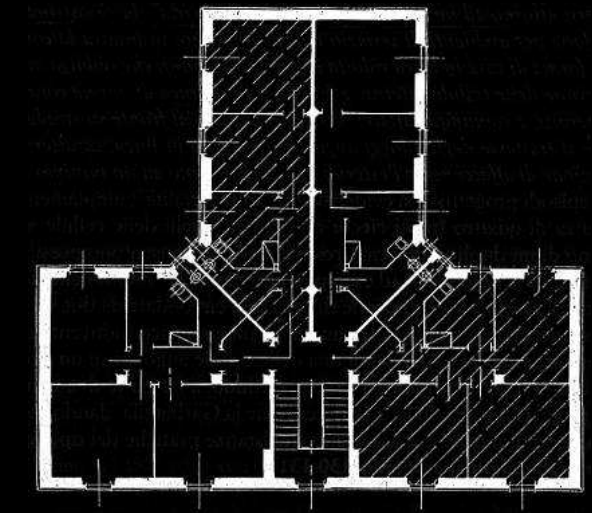
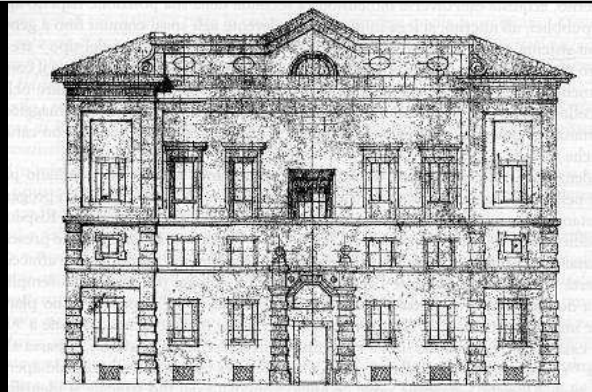
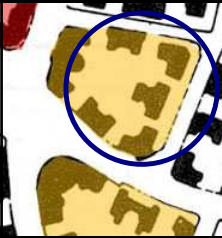




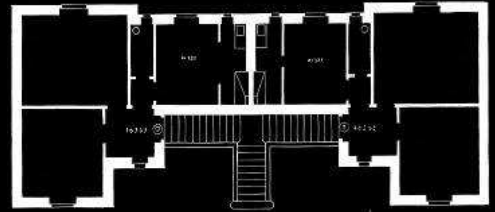
cinema teatro con residenze e studi per artisti
1927-1930
Innocenzo Sabbatini

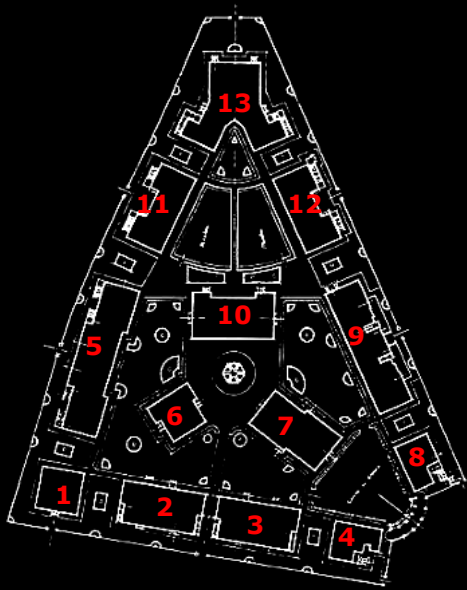


le palazzine
lotto 13 - 1926
Innocenzo Sabbatini



quartiere delle case a riscatto
1926-1927
Plinio Marconi





case modello

lotto 24 - 1929 - concorso

progetto urbanistico: Plinio Marconi

- 1, 5. Mario De Renzi
- 2, 3. Mario Marchi
- 4, 8, 9. Pietro Aschieri
- 6, 7, 10. Gino Cancellotti
- 11, 12. Luigi Vietti
- 13. Plinio Marconi (fuori concorso)



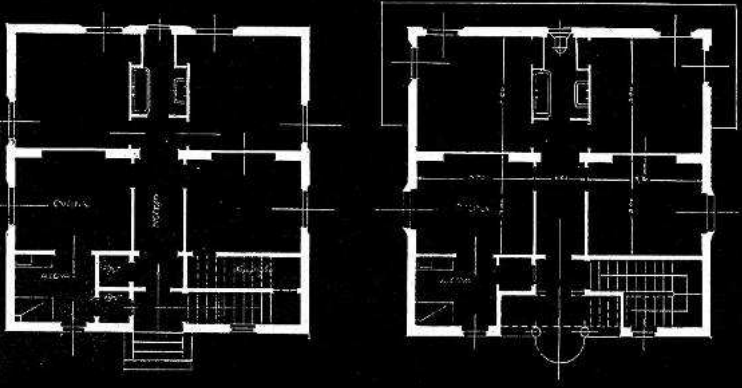
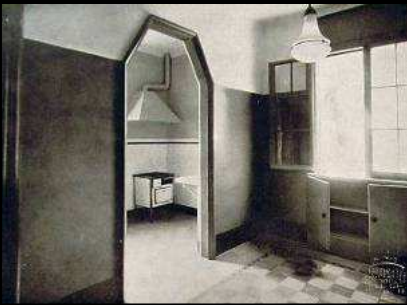
1. Mario De Renzi

casa isolata a divisione orizzontale
con due alloggi sovrapposti

primo premio ex-aequo



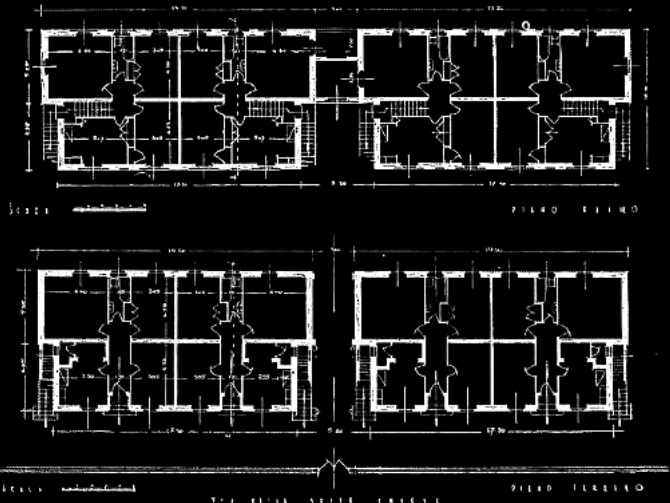
"ha offerto alle sue costruzioni una veste
architettonica elegante e quasi raffinata,
lo dimostrano la cura del dettaglio, la
profilatura degli aggetti, il gioco
cromatico dei materiali" L. Piccinato





2, 3. Mario Marchi

unico edificio con alloggi
sovrapposti a divisione
orizzontale



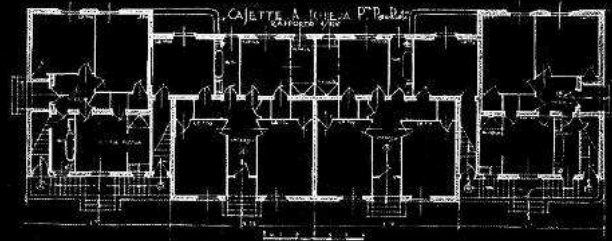


5. Mario De Renzi

casa a divisione verticale

primo premio ex-aequo

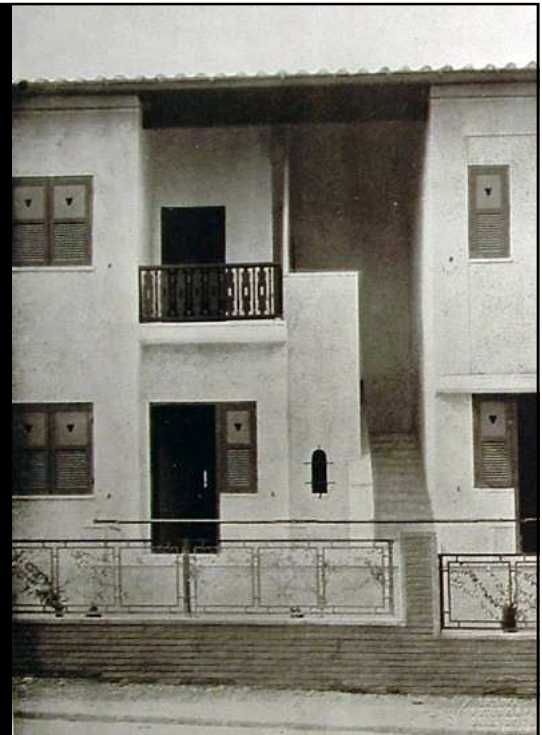
"il tema della casa a schiera è stato svolto cercando di 'comporre', con la distribuzione di un corpo centrale prominente su due laterali, un insieme che, pur rivelando la continuità della serie, avesse ritmo e movimento" L. Piccinato



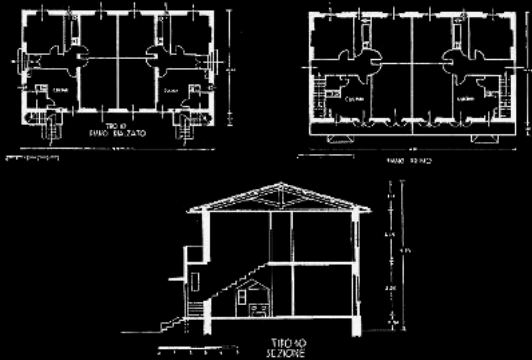


4, 8. Pietro Aschieri case isolate a divisione orizzontale con due alloggi sovrapposti

9. Pietro Aschieri schiera composta da quattro alloggi sovrapposti a divisione orizzontale e due a divisione verticale



"ispirato a tipi di costruzione rustiche piuttosto settentrionali, con elementi in legno e scale esterne ... si noti la bella semplicità della ringhiera della scala e dei balconi d'ispirazione rustica e il motivo meridionale della scala esterna con l'aggiunta della loggia pensile a parapetto e pilastri di legname" L. Piccinato

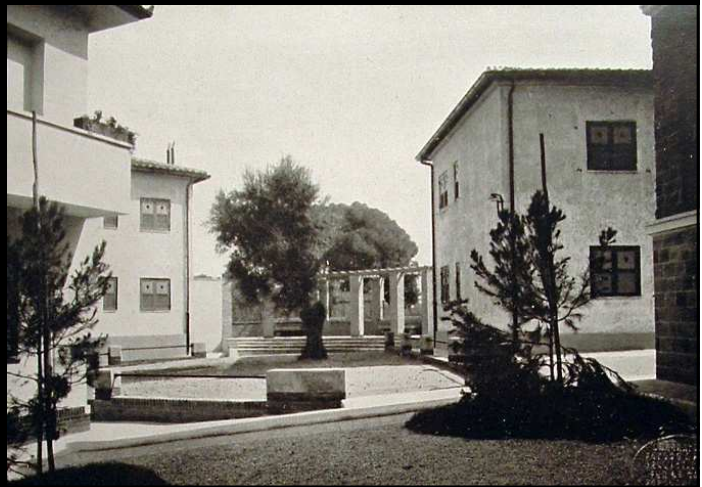


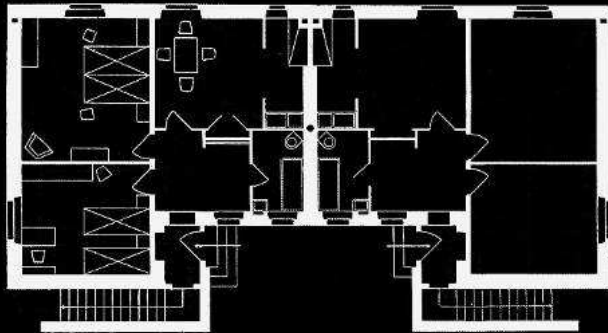
6, 7, 10. Gino Cancellotti
casette a divisione orizzontale e verticale

primo premio ex-aequo



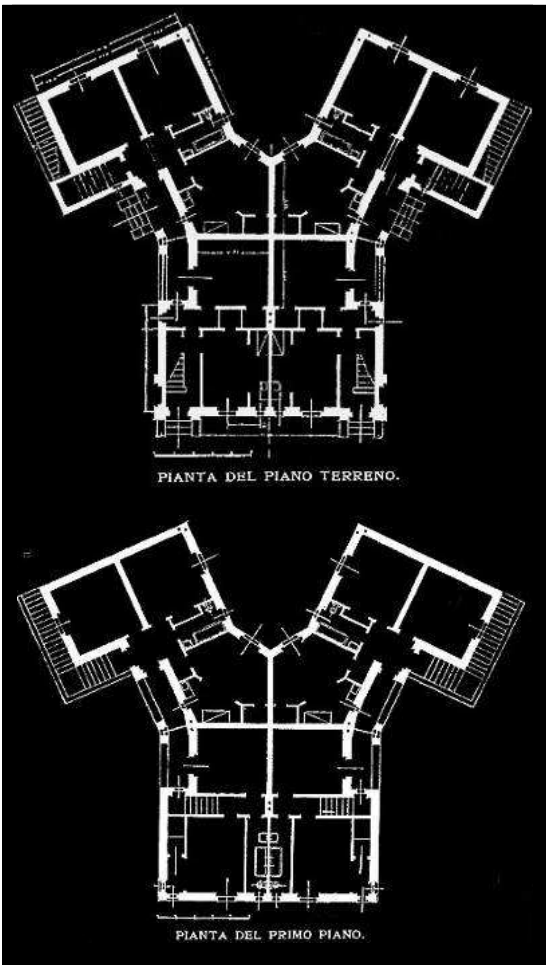
"assoluta unità nel modo tutto toscano di sentire il valore della massa ... i balconi, le sporgenze forti del tetto, le brevi scale di accesso sono così compatte con la fabbrica da formare un insieme logico e spontaneo. E nulla è concesso alla moda, ma tutto alla vita: e ne risulta quindi una serenità veramente latina" L. Piccinato





11, 12. Luigi Vietti case a divisione orizzontale

"ispirato a costruzioni della campagna romana, con distribuzioni interne comode e adeguate"
L. Piccinato



13. Plinio Marconi casa con alloggi sovrapposti

fuori concorso

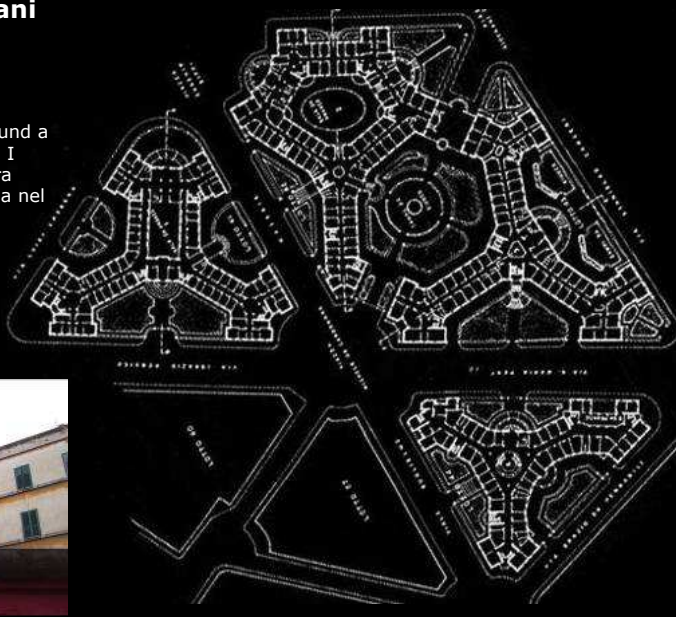
"ha tratto ispirazione dall'architettura rustica valorizzando il motivo meridionale della scala esterna" L. Piccinato





alberghi suburbani
1927-1928
Innocenzo Sabbatini

progetti presentati
all'esposizione del Werkbund a
Stoccarda nel 1927 e alla I
Esposizione di Architettura
Razionale tenutasi a Roma nel
1928





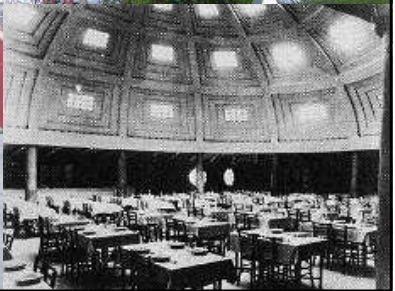
albergo rosso

al centro: F. Borromini
torre dell'orologio nella
casa dei Filippini, Roma

sotto: G.L. Bernini
facciata di S.Andrea al
Quirinale, Roma



la grande sala da
pranzo dell'albergo
rosso, distrutta dai
bombardamenti il
7 marzo 1943





Erich Mendelsohn
grandi magazzini
Schocken a Stoccarda
1926-1928

Bibliografia essenziale

V. Fraticelli, Roma 1914-1929. La città e gli architetti tra la guerra e il fascismo, Roma 1982.

C. Cocchioni, M. De Grassi, La casa popolare a Roma. Trenta anni di attività dell'ICP, Roma 1984.

P.O. Rossi, Roma. Guida all'architettura moderna 1909-1991, Roma 1991.

F.R. Stabile, Regionalismo a Roma. Tipi e linguaggi: il caso Garbatella, Roma 2001.